

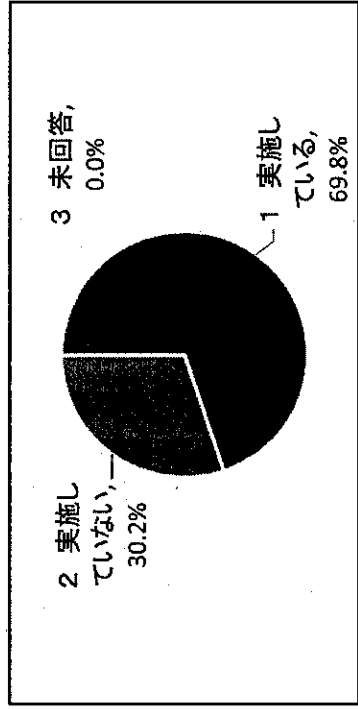
延長保育料について(各市の状況)

資料12

「朝霞市は」として「朝霞市」→「朝霞市」各自治体も

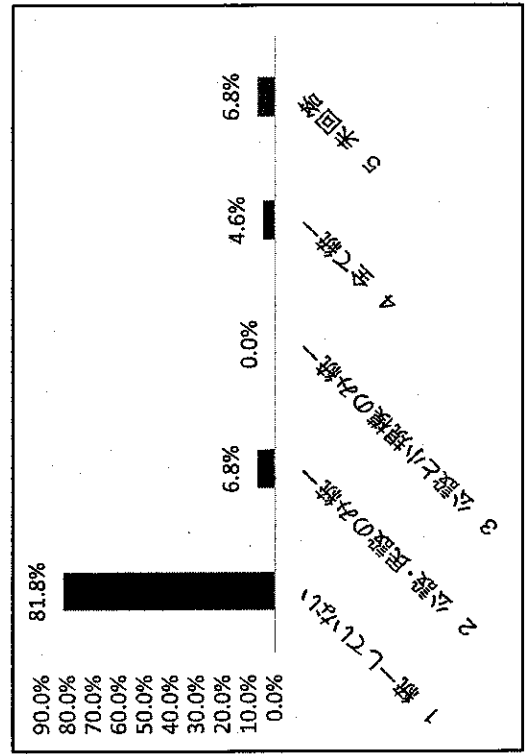
照会自治体:県内63自治体(朝霞市を含む)
 回答自治体数:63自治体(100.0%)

| 項番 | 質問 | 回答 | | |
|----|---|-----------|-----------------|-------|
| | | 項目 | 自治体数 | 割合 |
| 1 | 延長保育料の徴収を実施していますか? 1 実施している 2 実施していない | 1 実施している | 44 (市35、町村9) | 69.8% |
| | | 2 実施していない | 19 (市5、町村14) | 30.2% |
| | | 3 未回答 | 0 | 0.0% |

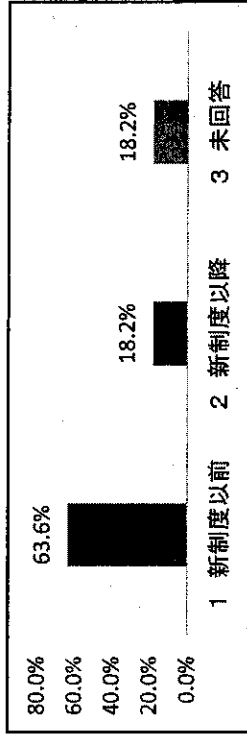


※ここからは、項番1で「1 実施している」に回答した44自治体に対する回答

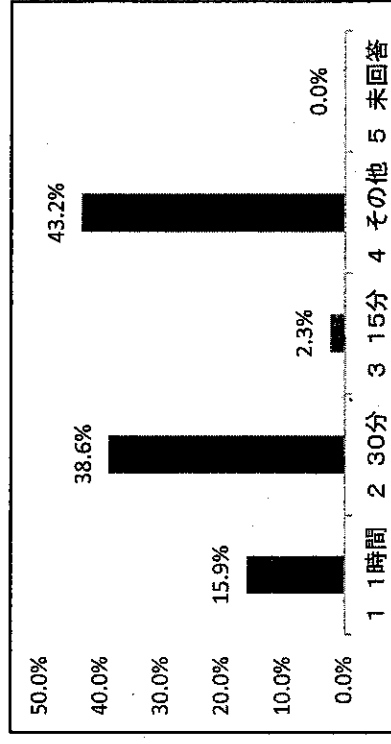
| 項番 | 質問 | 回答 | | |
|----|---|--------------|------|-------|
| | | 項目 | 自治体数 | 割合 |
| 2 | 公設保育園・民設保育園・小規模保育施設 の延長保育料について、統一 していますか? 1 統一していない 2 公設保育園と民設保育園のみ 統一している 3 公設保育園と小規模保育施設 のみ統一している 4 公設保育園・民設保育園・小規 模保育施設全て統一している | 1 統一していない | 36 | 81.8% |
| | | 2 公設・民設のみ統一 | 3 | 6.8% |
| | | 3 公設と小規模のみ統一 | 0 | 0.0% |
| | | 4 全て統一 | 2 | 4.6% |
| | | 5 未回答 | 3 | 6.8% |



| 項番 | 質 問 | 回 答 | | |
|----|--|---------|------|-------|
| | | 項目 | 自治体数 | 割合 |
| 3 | 延長保育料の開始した時期について お答えください。 1 平成27年4月の新制度以前 2 平成27年4月の新制度以降 | 1 新制度以前 | 28 | 63.6% |
| | | 2 新制度以降 | 8 | 18.2% |
| | | 3 未回答 | 8 | 18.2% |



| 項番 | 質 問 | 回 答 | | |
|-----|---|-------|------|-------|
| | | 項目 | 自治体数 | 割合 |
| 4-1 | 1回あたりの時間区分(単位)をお答えください。 1 1時間 2 30分 3 15分 4 その他 | 1 1時間 | 7 | 15.9% |
| | | 2 30分 | 17 | 38.6% |
| | | 3 15分 | 1 | 2.3% |
| | | 4 その他 | 19 | 43.2% |
| | | 5 未回答 | 0 | 0.0% |

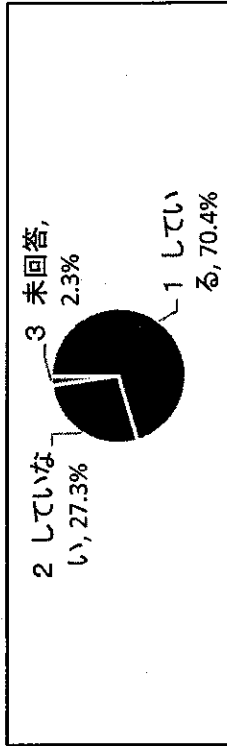


| 項番 | 質問 | 回答 | | |
|------------------|--|------------|--------|------|
| | | 項目 | 自治体数 | |
| 4-2 | 問4-1で回答した、時間区分(単位)あたりの延長保育料金をお答えください 1 1時間単位の場合 | 1 100円 | 5 | |
| | | 2 200円 | 2 | |
| | | 項目 | 自治体数 | |
| | | 1 50円 | 2 | |
| | | 2 100円 | 2 | |
| | | 3 150円 | 3 | |
| | | 4 200円 | 5 | |
| | 2 30分単位の場合 | 5 250円 | 2 | |
| | | 6 500円 | 1 | |
| | | 7 1000円 | 2 | |
| | | 項目 | 自治体数 | |
| | | 1 50円 | 1 | |
| | | 3 15分単位の場合 | 項目 | 自治体数 |
| | | | 1 100円 | 1 |
| 2 150円 | 1 | | | |
| 3 200円 | 3 | | | |
| 項目 | 自治体数 | | | |
| 1 300円 | 1 | | | |
| 4 その他 1日単位の場合 | 項目 | 自治体数 | | |
| | 1 50円 | 1 | | |
| | 2 100円 | 1 | | |
| | 30分単位の場合 | | | |
| 10分の場合 | 項目 | 自治体数 | | |
| | 1 50円 | 1 | | |
| | | 2 100円 | 1 | |

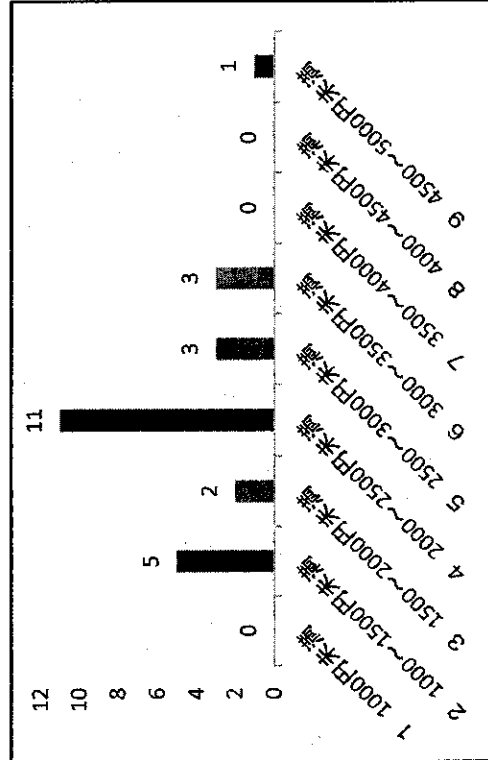
| |
|----------------------|
| 主な自治体 |
| 熊谷市・上尾市・日高市・小川町 |
| 川口市・蕨市 |
| 入間市・三郷市 |
| 所沢市・久喜市 |
| 和光市・川島町 |
| 飯能市・狭山市・富士見市・蓮田市・白岡市 |
| 戸田市・新座市 |
| 越生町 |
| 秩父市・東松山市 |
| 行田市 |
| 深谷市 |
| 川越市 |
| 志木市・三芳町 |
| 鴻巣市 |



| 項番 | 質問 | 回答 |
|-----|--------------------------------------|---|
| 5-1 | 月極めの保育料を設定しています 1 している 2 していない | 項目 1 している 自治体数 31 割合 70.4% 2 していない 12 27.3% 3 未回答 1 2.3% |

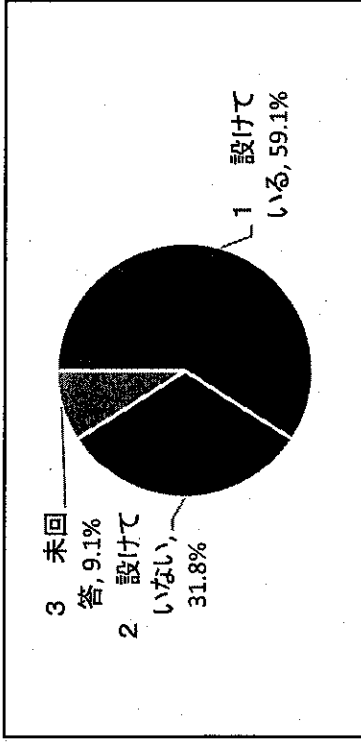


| 項番 | 質問 | 回答 |
|-----|--|---|
| 5-2 | 問5-1の質問で、「1 している」に回答をした自治体のみ、1か月あたりの延長保育料をお答えください。 | 項目 1 1000円未満 0 0.0% 2 1000～1500円未満 5 11.4% 3 1500～2000円未満 2 4.5% 4 2000～2500円未満 11 25.0% 5 2500～3000円未満 3 6.8% 6 3000～3500円未満 3 6.8% 7 3500～4000円未満 0 0.0% 8 4000～4500円未満 0 0.0% 9 4500～5000円未満 1 2.3% |

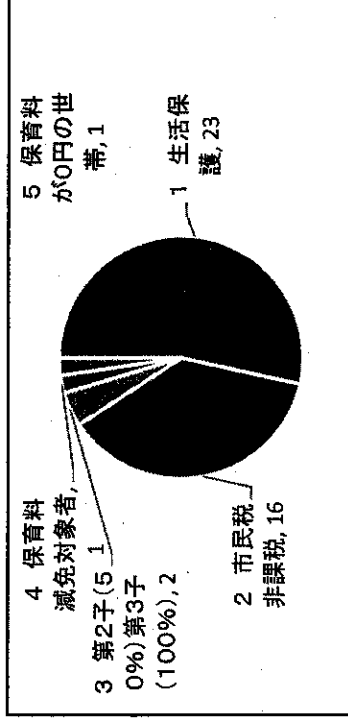


※わかる範囲で記載しているため、実施自治体数と不一致

| 項番 | 質問 | 回答 | | |
|-----|--|----------|------|-------|
| | | 項目 | 自治体数 | 割合 |
| 6-1 | 延長保育料を、生活保護や低所得階層世帯並びに多子世帯等に対して、減免規定を設けていますか？ 1 減免規定を設けている 2 減免規定を設けていない | 1 設けている | 26 | 59.1% |
| | | 2 設けていない | 14 | 31.8% |
| | | 3 未回答 | 4 | 9.1% |

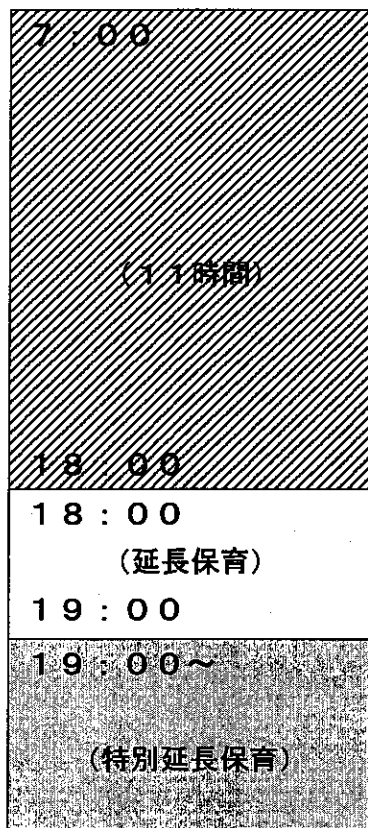


| 項番 | 質問 | 回答 | | |
|-----|--|---------------------|-----------|----|
| | | 項目 | 自治体数(延べ数) | 割合 |
| 6-2 | 問6-1で「1 減免規定を設けている」に回答した自治体のみ ①減免対象者の要件は？ ②減免率は？ | ①減免対象者の要件は？ | | |
| | | 1 生活保護 | 23 | |
| | | 2 市民税非課税 | 16 | |
| | | 3 第2子(50%)第3子(100%) | 2 | |
| | | 4 保育料減免対象者 | 1 | |
| | | 5 保育料が0円の世帯 | 1 | |
| | | ②減免率は？ | | |
| | 項目 | 自治体数(延べ数) | | |
| | 1 100% | 23 | | |
| | 2 第2子(50%)第3子(100%) | 2 | | |

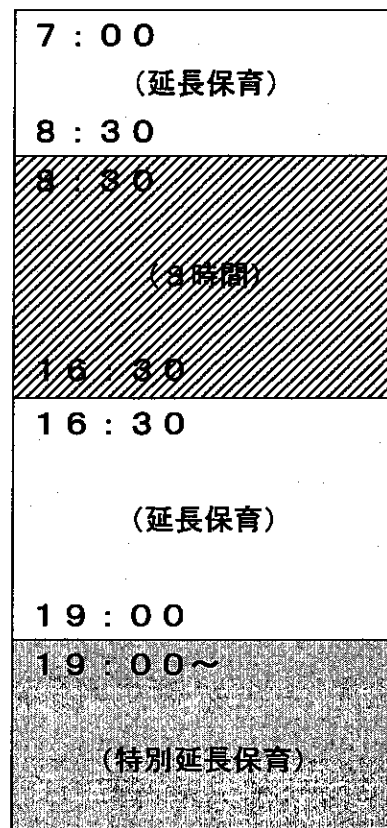


延長保育、特別延長保育の考え方

保育標準時間



保育短時間



延長保育：無料

特別延長保育：有料